

HALK PORTFÖY YÖNETİMİ A.Ş. TARAFINDAN YÖNETİLEN HALK PORTFÖY KISA VADELİ KİRA SERTİFİKALARI KATILIM FONU 01.01.2018 - 31.12.2018 DÖNEMİNE AİT PERFORMANS SUNUM RAPORU

Halk Portföy Kısa Vadeli Kıra Sertifikaları Katılım Fonu

HALK PORTFÖY KISA VADELİ KİRA SERTİFİKALARI KATILIM FONU'NA AİT PERFORMANS SUNUM RAPORU

A. TANITICI BİLGİLER

PORTFOYE BAKIŞ		YATIRIM YÖNETİMİNE İLİŞKİN BİLGİLER	
Halka arz tarihi :	15.12.2017		
31/12/2018 Tarihi itibariyle			
Fon Toplam Değeri (TL)	104.410.325,58	<b>Fonun Yatırım Amacı</b> Fon kısa vadeli kira sertifikaları, katılma hesapları ve Kurulca uygun görülen diğer faize dayalı olmayan para ve sermaye piyasası araçlarına yatırım yaparak yatırımcısına fonun karşılaştırma ölçütünün elde edeceği veya üzerindeki getiriyi sunmayı amaçlamaktadır.	<b>Portföy Yöneticileri</b> Murat Zaman; Kerem Yerebasmaz; Ayşe Seher Aydın; Gülün Yılmaz; Oğuzhan Özer; Haldun Nigiz
Birim Pay Değeri (TL)	1,165484		
Yatırımcı Sayısı	36.384		
Tedavül Oranı %	0,90%		
Portföy Dağılımı %			
Hisse Senedi	0,00%		
Devlet Tahvil/Hazine Bonosu	0,00%		
Özel Sektör Borçlanma Araçları	0,00%		
Vaad Sözleşmesi	0,67%		
Takasbank Para Piyasası	0,00%		
Kıra Sertifikaları	96,25%		
Katılım Hesabı	3,08%	<b>Yatırım Stratejisi</b> Fon portföy sınırlamaları itibariyle Sermaye Piyasası Kurulu'nun Seri:III-52.1 sayılı Yatırım Fonlarına İlişkin Esaslar Tebliği'nin 6. maddesi çerçevesinde "Katılım Fonu" niteliğinde olup, portföy yönetiminde kısa vade prensiplerine uygunluk esas alınacaktır.	<b>En Az Alınabilir Pay Adedi</b> 1
Mevduat	0,00%		
Diğer	0,00%		
Yatırım Fonları	0,00%		
Paylar			
<b>Hisse Senedi Sektörel Dağılım %</b>			
Tarım, Orman Ve Balıkçılık	0,00%		
Madencilik	0,00%		
İmalat Sanayii	0,00%		
Elektrik Gaz Ve Su	0,00%		
İnşaat Ve Bayındırlık	0,00%		
Toptan Ve Perakende Ticaret, Otel Ve Lokantalar	0,00%		
Ulaştırma, Haberleşme Ve Depolama	0,00%		
Mali Kuruluşlar	0,00%		
Eğitim, Sağlık, Spor Ve Diğer Sosyal Hizmetler	0,00%		
Teknoloji	0,00%		
Mesleki, Bilimsel Ve Teknik Faaliyetler	0,00%	<b>Yatırım Riskleri</b> Yatırımcılar Fon'a yatırım yapmadan önce Fon'la ilgili temel yatırım risklerini değerlendirmelidirler. Fon'un maruz kalabileceği temel risklerden kaynaklanabilecek değişimler sonucunda Fon birim pay fiyatındaki olası düşülgelere bağlı olarak yatırımlarının değerinin başlangıç değerinin altına düşebileceğini yatırımcılar göz önünde bulundurmalarıdır.	
İdari Ve Destek Hizmet Faaliyetleri	0,00%		
Gayrimenkul Faaliyetleri	0,00%		
Fon	0,00%		
3.1. Fonun maruz kalabileceği riskler şunlardır:			
1) Piyasa Riski: Piyasa riski ile kira sertifikalarının ve diğer menkul kıymetlerin kar payı oranlarında dalgalanmalar nedeniyle meydana gelebilecek zarar riski ifade edilmektedir. Söz konusu risklerin detaylarına aşağıda yer verilmektedir:			
a- Kar Payı Oranı Riski: Fon portföyüne (katılma hesabı gibi) kara katılım olanağı sağlayan bankacılık ürünlerinin dahil edilmesi halinde, söz konusu ürünlerin sağlayacağı kar payının miktarında piyasalarda yaşanabilecek kar payı oranları değişimleri nedeniyle oluşan riski ifade eder.			
2) Karşı Taraf Riski: Karşı tarafın sözleşmeden kaynaklanan yükümlülüklerini yerine getirmek istememesi ve/veya yerine getirememesi veya takas işlemlerinde ortaya çıkan aksaklıklar sonucunda ödemenin yapılamaması riskini ifade etmektedir.			
3) Likidite Riski: Fon portföyünde bulunan finansal varlıkların istenildiği anda piyasa fiyatından nakde dönüştürülmemesi halinde ortaya çıkan zarar olasılığıdır.			
4) Kaldıraç Yaratılan İşlem Riski: Fon portföyüne ileri valörlü kira sertifikaları ve diğer herhangi bir yöntemle kaldıraç yaratan benzeri işlemlerde bulunulması halinde, başlangıç yatırımı ile başlangıç yatırımının üzerinde pozisyon alınması sebebi ile fonun başlangıç yatırımından daha yüksek zarar kaydedebileceği olasılığı kaldıraç riskini ifade eder.			
5) Operasyonel Risk: Operasyonel risk, fonun operasyonel süreçlerindeki aksamalar sonucunda zarar oluşması olasılığını ifade eder. Operasyonel riskin kaynakları arasında kullanılan sistemlerin yetersizliği, başarısız yönetim, personelin hatalı ya da hileli işlemleri gibi kurum içi etkenlerin yanı sıra doğal afetler, rekabet koşulları, politik rejim değişikliği gibi kurum dışı etkenler de olabilir.			
6) Yoğunlaşma Riski: Belli bir varlığa ve/veya vadeye yoğun yatırım yapılması sonucu fonun bu varlığın ve vadenin içerdiği risklere maruz kalmasıdır.			
7) Korelasyon Riski: Farklı finansal varlıkların piyasa koşulları altında belirli bir zaman dilimi içerisinde aynı anda değer kazanması ya da kaybetmesine paralel olarak, en az iki farklı finansal varlığın birbirleri ile olan pozitif veya negatif yönlü ilişkileri nedeniyle doğabilecek zarar ihtimalini ifade eder.			
8) Yasal Risk: Fonun halka arz edildiği/katılma paylarının satıldığı dönemden sonra mevzuatta ve düzenleyici otoritelerin düzenlemelerinde meydana gelebilecek değişikliklerden olumsuz etkilenmesi riskidir.			
9) İhraççı Riski: Fon portföyüne alınan varlıkların ihraççısının yükümlülüklerini kısmen veya tamamen zamanında yerine getirememesi nedeniyle doğabilecek zarar ihtimalini ifade eder.			
Risk tanımlamaları Kurul düzenlemeleri ve piyasa gelişmeleri takip edilerek düzenli olarak gözden geçirilir ve önemli gelişmelere paralel olarak güncellenir.			

## HALK PORTFÖY KISA VADELİ KİRA SERTİFİKALARI KATILIM FONU'NA AİT PERFORMANS SUNUM RAPORU

## B. PERFORMANS BİLGİSİ

YILLAR	Toplam Net Getiri (%)	Karşılaştırma Ölçütünün Getirisi/Eşik Değer (%)	Enflasyon Oranı (TÜFE)	Portföyün Zaman İçinde Standart Sapması (%)	Karşılaştırma Ölçütünün Standart Sapması (%)	Bilgi Rasyosu	Sunuma Dahil Dönem Sonu Portföyün Toplam Değeri/Net Aktif Değeri		
							Portföyün Toplam Değeri (TL)	Portföyün Net Aktif Değeri (TL)	(%)
15.12.2017 - 31.12.2017	0,42%	0,38%	0,35%	0,03%	0,03%	0,1082	30.182.637,86	30.251.865,12	100%
2018 12 Aylık	15,96%	12,61%	20,30%	0,05%	0,08%	0,1394	104.166.215,84	104.410.325,58	100%

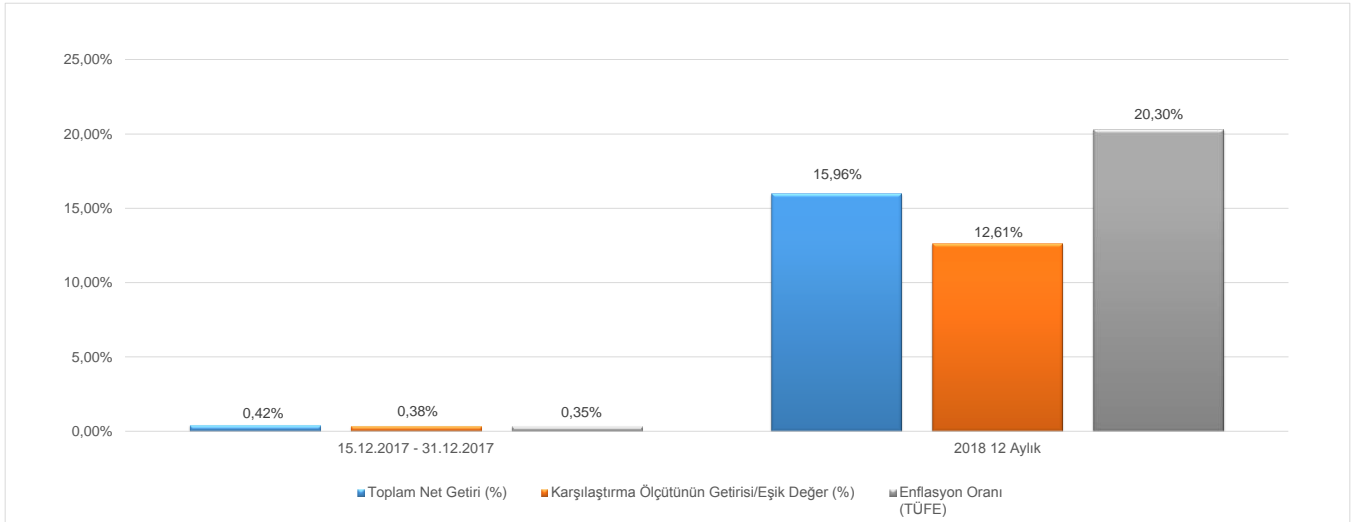
\*Son 5 yılın içerisinde halka arz edilen fonlarda halka arz yılındaki getiri, fon halka arz tarihi ile yıl sonu dönemi getirisini yansıtmaktadır

\* Portföyün ve karşılaştırma ölçütünün standart sapması dönemdeki günlük getiriler üzerinden hesaplanmıştır.

**Bilgi Rasyosu:**

2018 yılında Fon'un Bilgi Rasyosu 0,1394 olarak gerçekleşmiştir.

Riske göre düzeltilmiş getirinin hesaplanmasında "Bilgi Rasyosu" (Information Ratio) kullanılmıştır. Bilgi rasyosu, fonun günlük getiri oranı ile karşılaştırma ölçütünün günlük getiri oranı/eşik değer farklarının performans dönemi boyunca ortalamasının, fonun günlük getiri oranı ile karşılaştırma ölçütünün günlük getiri oranı/eşik değer farklarının performans dönemi boyunca standart sapmasına oranı olarak hesaplanmaktadır. Pozitif ve istikrarlı bilgi rasyosu hedeflenir

**"Portföyün geçmiş performansı gelecek dönem performansı için bir gösterge olamaz"**

## HALK PORTFÖY KISA VADELİ KİRA SERTİFİKALARI KATILIM FONU'NA AİT PERFORMANS SUNUM RAPORU

## C. Dipnotlar

1. Halk Portföy Kısa Vadeli Kira Sertifikaları Katılım Fonu Halk Portföy Yönetimi A.Ş. tarafından yönetilmektedir. Halk Portföy Yönetimi A.Ş. ("Şirket") 24 Haziran 2011 tarihinde İstanbul'da kurulup tescil edilmiş bir sermaye şirkettir. Şirket, % 74,99 Türkiye Halk Bankası A.Ş., % 25,00 Halk Yatırım Menkul Değerler A.Ş., % 0,01 Halk Finansal Kiralama A.Ş. iştirakidir. Şirketin ana faaliyet konusu, SPK ve ilgili mevzuat hükümleri çerçevesinde yatırım fonlarının kurulması ve yönetimidir. Ayrıca, yatırım ortaklıklarının, 28/3/2001 tarihli ve 4632 sayılı Bireysel Emeklilik Tasarruf ve Yatırım Sistemi Kanunu kapsamında kurulan emeklilik yatırım fonlarının ve bunların muadili yurt dışında kurulmuş yabancı kolektif yatırım kuruluşlarının portföylerinin yönetimi de ana faaliyet konusu kapsamındadır. Şirket, sermaye piyasası mevzuatında yer alan şartları sağlamak ve Sermaye Piyasası Kurulu (Kurul)'ndan gerekli izin ve/veya yetki belgelerini almak kaydıyla, portföy yöneticiliği, yatırım danışmanlığı ve kurucusu olduğu yatırım fonlarının katılma payları dahil olmak üzere fon katılma payları ile değişken sermayeli yatırım ortaklıklarının paylarının pazarlanması ve dağıtılması faaliyetinde bulunabilir. Halk Portföy toplam yönetilen varlık büyüklüğü 31.12.2018 tarihi itibarıyla 8.37 Milyar TL'dir.
2. Fon portföyünün yatırım amacı, stratejisi ve yatırım riskleri "A. Tanıtıcı Bilgiler" bölümünde belirtilmiştir.
3. Fonun 31.12.2017 - 31.12.2018 döneminde sağladığı net getiri oranı 15,96%
- Fonun 31.12.2017 - 31.12.2018 dönem getirisini etkileyen piyasa koşullarını yansıtan yatırım ürünleri getirileri aşağıda yer almaktadır.

31.12.2017 - 31.12.2018	
BIST 100 Getiri Endeksi	-18,07%
BIST 30 Getiri Endeksi	-16,43%
KYD ON BRÜT ENDEKS	18,44%
KYD ON NET ENDEKS	15,48%
KYD 91 Günlük Bono Endeksi	16,09%
KYD 182 Günlük Bono Endeksi	15,90%
KYD 365 Günlük Bono Endeksi	12,93%
KYD 547 Günlük Bono Endeksi	9,71%
KYD Bono Endeksi (Tüm)	2,18%
Dolar Kuru (Alış)	40,01%
Euro Kuru (Alış)	33,81%
EUR/USD	-4,43%
KYD 1 Aylık Mevduat Endeksi (TL)	16,79%
KYD 1 Aylık Mevduat Endeksi (USD)	2,91%
KYD 1 Aylık Mevduat Endeksi (EUR)	1,18%
KYDTUFEX	21,26%
KYD Sabit OST Endeks	18,26%
KYD Değişken OST Endeks	19,91%
KYD US Bazlı Eurobond Endeks	32,39%
KYD Euro Bazlı Eurobond Endeks	31,09%
BIST-KYD KAMU KİRA SERTİFİKALARI ENDEKSİ	10,52%
BIST-KYD ÖZEL SEKTÖR KİRA SERT. ENDEKSİ	17,00%
BIST-KYD 1 AYLIK KAR PAYI TL ENDEKSİ	11,36%
BIST-KYD ALTIN FİYAT KAPANIS ENDEKSİ	38,17%

4. Yönetim ücretleri, vergi, saklama ücretleri ve diğer faaliyet giderlerinin günlük brüt varlık değerlere oranının ağırlıklı ortalaması aşağıdaki gibidir:

Açıklama	(TL)	Toplam Portföy Giderlerine Oranı(%)
Noter Harç ve Tasdik Giderleri	129,39	0,0138%
İlan Giderleri	0,00	0,0000%
Sigorta Ücretleri	0,00	0,0000%
Bağımsız Denetim Ücreti	2.920,08	0,3117%
Katılma Belgesi Basım Giderleri	0,00	0,0000%
Saklama Giderleri	26.401,73	2,8184%
Fon Yönetim Ücreti	877.374,55	93,6603%
Endeks Lisans Ücreti	0,00	0,0000%
SMMM Hizmet Bedeli	0,00	0,0000%
Kurul Kayıt Ücreti	13.900,72	1,4839%
<b>İşletim Giderleri Toplamı</b>	<b>920.726,47</b>	<b>98,2881%</b>
<b>Araçlık Komisyonu Giderleri Toplamı</b>	<b>9.364,60</b>	<b>0,9997%</b>
Ödenecek Vergiler	0,00	0,0000%
Peşin Ödenen Vergilerin Gider Yazılan Bölümü	0,00	0,0000%
Diğer Vergi, Resim, Harç vb. Giderler	853,70	0,0911%
Diğer Giderler	5.817,76	0,6210%
<b>Toplam Giderler</b>	<b>936.762,53</b>	<b>100,0000%</b>
<b>Ortalama Fon Toplam Değeri</b>	<b>59.667.931,05</b>	
<b>Toplam Giderlerin Ortalama Fon Toplam Değerine Oranı (%)</b>	<b>0,0157</b>	

5. Performans sunum

Dönem	Karşılaştırma ölçütü	Fon Getirisi	Karşılaştırma Ölçütü Getirisi
31.12.2017	%50 BIST-KYD Kamu Kira Sertifikaları + %30 BIST-KYD Özel Sektör Kira Sertifikaları + %20 BIST-KYD 1 Aylık Gösterge Kar Payı TL	15,96%	12,61%
31.12.2018			

6. Yatırım fonlarının portföy işletmesinden doğan kazançları kurumlar vergisi ve stopajdan muaftır.

Halk Portföy Kısa Vadeli Kıra Sertifikaları Katılım Fonu

HALK PORTFÖY KISA VADELİ KİRA SERTİFİKALARI KATILIM FONU'NA AİT PERFORMANS SUNUM RAPORU

D. İlave Bilgiler ve Açıklamalar

1.

Başlangıç Tarihi	31 Aralık 17
Rapor Tarihi	31 Aralık 18
Gün Sayısı	365
Azami Gider Oranı	2,19
Gerçekleşen Getiri	15,96%
Hedeflenen Karşılaştırma Ölçütü Getirisi	12,61%
*Nispi Getiri	3,35%

Fon Halka Arz Tarihi	15 Aralık 17
Rapor Tarihi	31 Aralık 18
Halka Arz Tarihi İtibarıyla Fon Getirisi	16,55%

2. Döviz kurlarının dönemsel getirileri 3. Dipnot'ta yer almaktadır.
3. Performans Bilgisi tablosunda rapor dönemi portföy ve karşılaştırma ölçütü yıllık getirilerin standart sapmasına ve bilgi rasyolarına yer verilmiştir.
4. Brüt Fon Getirisi, toplam giderlerden kurucu tarafından karşılanan giderler düşülerek bulunmaktadır. Aşağıda gösterilmektedir.

Net Getiri :	15,96%
Gerçekleşen Gider Oranı*:	1,57%
Azami Gider Oranı	2,19%
Kurucu Tarafından Ödenen C	0,00%
Net Gider Oranı	1,70%
Brüt Getiri:	17,66%

\*Kurucu tarafından karşılananlar da dahil olmak üzere, tüm fon giderleri fon muhasebesine yansıtılarak hesaplanmıştır.

\*\*Fonun gerçekleşen giderleri, azami fon toplam gider oranını aşmamasına rağmen, dönem içinde kurucu tarafından karşılanmış fon giderlerini ifade etmektedir. Bu sebeple, karşılanan bu giderler fonun ilgili döneme ilişkin net giderlerin hesaplanmasına dahil edilmiştir. Kurucu tarafından karşılanan fon giderleri için dönem içinde fon muhasebesinde kurucudan alacak kaydı oluşturulan tutarlar gösterilmiştir.